

## Vœux 2022

Prospérité, bonheur, santé : l'équipe municipale et le personnel communal unissent leur voix à la mienne pour vous souhaiter une excellente année.

Madame La Maire.



En raison de la situation actuelle liée au COVID, la cérémonie des vœux et le partage de la galette n'auront pas lieu cette année.

## Randonnées sur la commune

Le comité de pilotage, avec l'appui du SMAT, a parcouru à pied différents itinéraires de 4 à 6 kms sur la commune. Trois parcours ont été retenus et validés par le comité de pilotage.

- Lachaud-Curmilhac : Randonnée santé bien-être (6 kms/2 heures)
- Vissac : Un territoire chargé d'histoire (6 kms/2 heures)
- Auteyrac : Dans les pas des pèlerins (4 kms/1 heure 30)

Les flyers sont disponibles à la mairie.

# VISSAC-AUTEYRAC

Randonnée santé et bien-être



## LACHAUD-CURMILHAC

En partant de Lachaud-Curmilhac vous pourrez profiter d'un itinéraire familial adapté à tous les publics, qui vous permettra de vous ressourcer en pleine nature au milieu des sous-bois. Une fois ces derniers traversés, un large panorama se dévoilera à vous et vous pourrez contempler au loin les reliefs du Puy de Dôme, du Cézallier, de la Margeride et même des Monts du Cantal.



## Circuit de Lachaud-Curmilhac

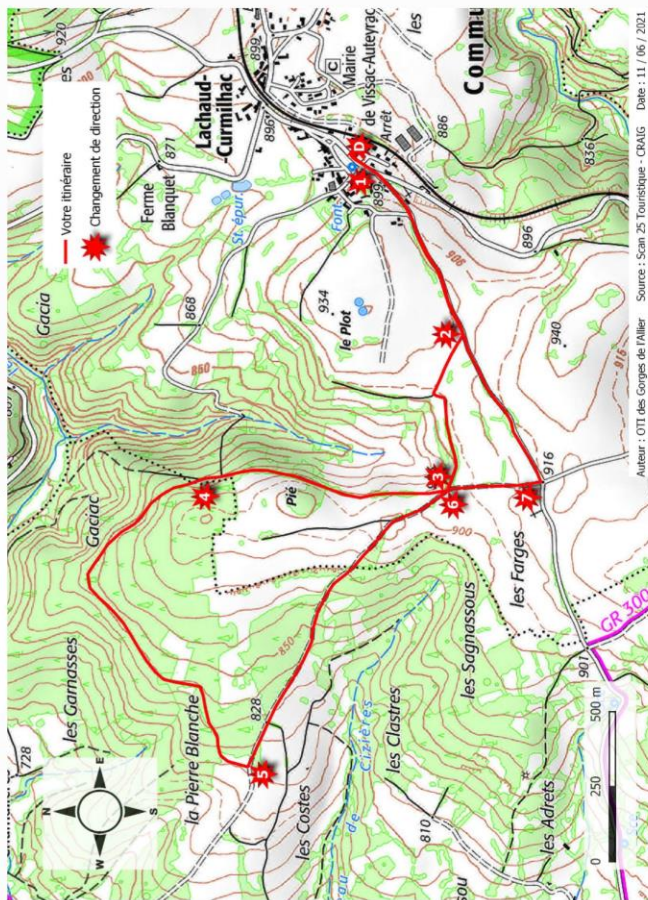
6 km

### PAS À PAS

- Depuis la place de la Mairie à Lachaud-Curmilhac. Emprunter la route principale qui quitte le village pour partir en direction de Vissac sur 50 mètres. Puis virer directement à droite en direction de Blaizat et continuer tout droit en laissant une route à droite.
- A la seconde intersection, emprunter le chemin partant sur votre droite pendant environ 200 mètres et bifurquer à gauche pour poursuivre sur ce chemin.
- Une fois au croisement, virer complètement à droite sur le premier chemin pour descendre en direction des bois.
- Dans les bois, après la descente au croisement virer complètement à gauche et continuer sur ce chemin jusqu'au prochain croisement.
- A la sortie des bois, au croisement (vues sur le Puy de Dôme, les Monts du Sancy, le Cézallier, Langeac, les Monts du Cantal au loin et le Mont Mouchét, c'est un endroit idéal pour pouvoir vous étirer avant de repartir - voir fiche santé) virer à gauche sur la large piste et continuer tout droit jusqu'à regagner le point 3.
- Virer ensuite à droite pour continuer sur le chemin et arriver au croisement de la croix de Vissaguet.
- Au croisement, (aller/retour de 100 mètres pour voir la croix de Vissaguet sur votre droite). Virer à gauche et continuer toujours tout droit jusqu'à regagner la place de la Mairie à Lachaud-Curmilhac.

### LES BONNES PRATIQUES à adopter

- Je reste sur les sentiers et je respecte les cultures et clôtures.
- Je ne cueille pas de plantes et je préfère l'observation à distance de la faune sauvage.
- Je reste discret et j'évite tout bruit inutile (cri, musique...).
- Je tiens mon chien en laisse.
- Je ramène mes déchets avec moi, même les biodégradables.
- Pour mon confort et ma sécurité, je m'équipe du matériel adapté : chaussures, eau, coupe-vent, chapeau...



## FAUNE

### LE MILAN ROYAL ET LE MILAN NOIR

Lors de votre excursion il ne sera pas rare d'apercevoir ces rapaces au-dessus des pâturages.

Le MILAN ROYAL est l'emblème des rapaces d'Auvergne tant il y est abondant. Il s'identifie à sa queue fauve fourchue, ses longues ailes marquées de blanc et son cri ondulant. Il niche dans les bosquets d'arbres en quête de rongeurs, de serpents et de petits animaux morts.

Le MILAN NOIR se reconnaît à sa queue peu échancrée et à sa livrée brun sombre. Il installe souvent son aire, garnie de déchets en plastique, au cœur des forêts alluviales de l'Allier. Charognard et opportuniste, il consomme des poissons, des campagnols et des insectes. Des passages migratoires s'observent à travers la vallée dès le mois d'Août.



## PATRIMOINE

Le FOUR BANAL DE LACHAUD-CURMILHAC a été construit en 1878. Il servait aux familles du village pour qu'elles aillent faire cuire leur pain. Il se trouve sur la place devant la Mairie et il est aujourd'hui encore utilisé par les habitants à l'occasion de plusieurs manifestations.

LES MAISONS D'ASSEMBLÉE OU DE BÊTES permettaient d'instruire les enfants en leur inculquant principalement le catéchisme et quelques notions de calcul et de lecture. Les bêtes étaient des femmes chargées d'éduquer les enfants et d'enseigner la religion. Très nombreuses au XIXème siècle, les bêtes enseignaient également la technique de la dentelle du Puy aux jeunes filles. Elles ont vécu dans les villages du Velay pendant près de trois siècles. L'Assemblée de Lachaud se trouve en face du four banal elle a été transformée en école pour filles en 1849. Récemment rénovée, elle sert de lieu de réunion et est mise à disposition des jeunes de la commune.

### LA CROIX DE VISSAGUET

Située sur le chemin qui va de Lachaud au village de Blaizat. Elle marque l'emplacement d'une bataille qui opposa le 24 Juin 1586 Jean II d'Apchier seigneur catholique à Tristan de Tailhac, chef du clan protestant et co-seigneur de Vissac.

Tristan blessa mortellement Jean, qui dans un dernier sursaut réussit à se relever et à le blesser à son tour. Les deux hommes moururent ensemble. Sur son socle plusieurs inscriptions indiquent : au Nord « Jean II ici fut tué Tristan », Coté Ouest « A tué à Vissaguet », au Sud « L'an mil cinq cent quatre-vingt-six » et Coté Est « priez pour les trépassés morts pour la religion ».





# VISSAC-AUTEYRAC

Dans les pas des pèlerins



## AUTEYRAC

### En partant d'Auteyrac

Au départ d'Auteyrac vous pourrez découvrir l'Eglise de l'Assomption et le petit village de Chantuzier avec sa source d'eau potable et son ruisseau qui alimente une grande partie des communes environnantes. Mais vous découvrirez surtout la Chapelle Notre Dame d'Auteyrac et toute l'histoire du pèlerinage qu'elle suscite.



4 km



1h30



145 m positif



Facile

## Circuit d'Auteyrac

4 km

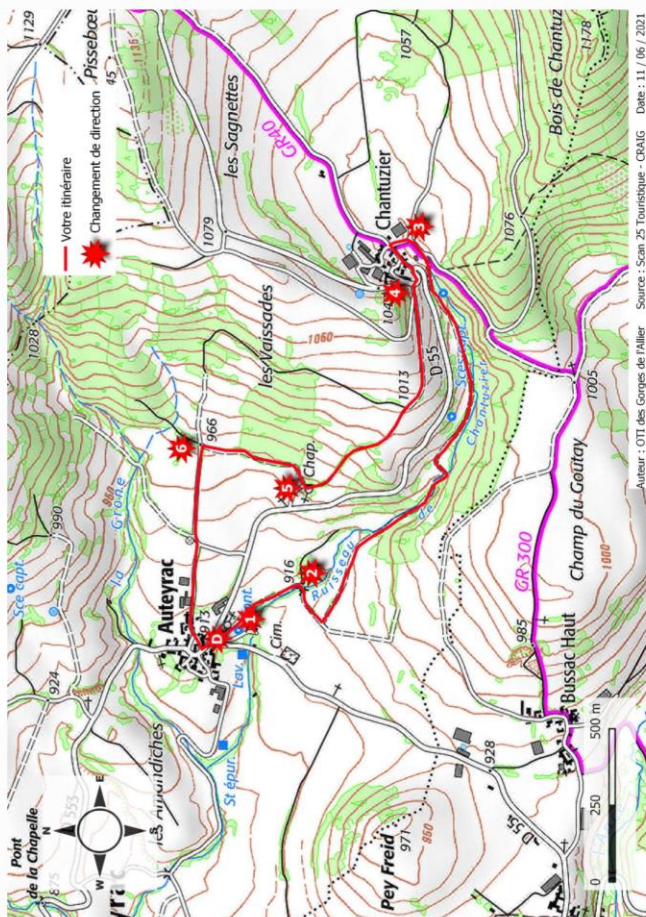
### PAS À PAS

- 1 Depuis la place de l'Eglise d'Auteyrac, emprunter le chemin goudronné partant au-dessus du monument aux morts et passant devant l'aire de jeux pour enfants.
- 2 Au croisement, le lavoir Santa Mario se trouve devant vous légèrement sur votre gauche, virer tout de même à droite pour continuer sur le chemin, puis 150m plus loin virer cette fois à gauche et continuer tout droit jusqu'au hameau de Chantuzier.
- 3 A l'entrée de Chantuzier virer à gauche en passant devant l'abreuvoir, au croisement dans le village virer à gauche en passant devant l'Assemblée qui est ouverte au public.
- 4 Quitter le village en empruntant la courte montée et virer à gauche sur le chemin goudronné qui descend, délaissant ainsi la route à droite. Continuer toujours tout droit jusqu'à la chapelle.
- 5 A la chapelle, après avoir profité de la vue sur la Margeride, virer à droite puis continuer jusqu'au prochain croisement.
- 6 Au croisement, virer à gauche et continuer toujours tout droit pour regagner Auteyrac, dans le village garder le chemin à gauche pour regagner la place de l'Eglise.

## LES BONNES PRATIQUES

### à adopter

- Je reste sur les sentiers et je respecte les cultures et clôtures.
- Je ne cueille pas de plantes et je préfère l'observation à distance de la faune sauvage.
- Je reste discret et j'évite tout bruit inutile (cri, musique...).
- Je tiens mon chien en laisse.
- Je ramène mes déchets avec moi, même les biodégradables.
- Pour mon confort et ma sécurité, je m'équipe du matériel adapté : chaussures, eau, coupe-vent, chapeau...



## PATRIMOINE

### LE LAVOIR SANTA MARIO

C'est à cet emplacement précis que la statue de Notre Dame d'Auteyrac aurait été trouvée ce qui explique en partie le nom du lavoir. Alimenté par une source, ce lavoir avait la réputation d'avoir des eaux moins froides que celles du ruisseau de Chantuzier, il était utilisé à l'époque par les lavandières du village.

### LE RUISSEAU DU CHANTUZIER (Histoire autour de la source et de son alimentation)

Il prend sa source au village du même nom, Chantuzier. Il est alimenté par un petit affluent à l'est du village qui se nomme la Gronne. La Gronne et le Chantuzier une fois réunis au Sagnet se rendent directement à la Fouillouse où ils vont rejoindre la Fioulle. A l'époque il y avait trois moulins sur le ruisseau du Chantuzier nommés mouli naut, mouli dei mey et mouli bas ces moulins permettaient aux habitants du village de travailler et ils étaient le signe d'indépendance, de prospérité et de richesse.

### L'ASSEMBLÉE DE CHANTUZIER

Au cœur du village cette maison de petite dimension possède encore sa cloche. Autrefois le catéchisme, la lecture et des notions de calcul étaient enseignées par les béates. Les béates étaient des femmes chargées d'éduquer les enfants et d'enseigner la religion. Très nombreuses au 19<sup>ème</sup> siècle, les béates enseignaient également la technique de la dentelle du Puy aux jeunes filles. Elles ont vécu dans les villages du Velay pendant près de trois siècles. De nos jours les habitants de Chantuzier récitent le Rosaire à l'intérieur de l'assemblée.

### LA CHAPELLE NOTRE DAME D'AUTEYRAC

Elle voit le jour en 1877 grâce à la ferveur des fidèles, elle est de forme hexagonale avec une porte qui donne sur l'Ouest, depuis laquelle vous pourrez profiter d'une très belle vue sur la Margeride. A l'intérieur, l'autel de la Vierge en marbre blanc est surmonté d'un dais servant d'écrin à la statue. Cette dernière est datée de la fin du 13<sup>ème</sup> siècle, elle restera dans la nouvelle église jusqu'en 1877. La bénédiction de la chapelle et la translation (officielle) de la statue eurent lieu le 17 Août 1879.

Notre Dame d'Auteyrac est couronnée solennellement le 28 Août 1921 par monseigneur Boutry, délégué pontifical assisté par monseigneur Chassignon qui officia en présence d'une centaine de religieux et de cinq mille personnes. De nos jours, le pèlerinage annuel a lieu le dernier Dimanche du mois d'Août.

### L'EGLISE D'AUTEYRAC

C'est en 1810 que le préfet autorise le transfert de l'Eglise, du presbytère et du cimetière du village d'Auteyrac au village de Sorlhac. La nouvelle église est donc construite en 1812 avec les pierres de l'ancien prieuré. En 1897, l'Eglise est rénovée suite au mauvais état du clocher, c'est en 1901 qu'il y sera adjoind une horloge et un paratonnerre. Le route entre l'église et la chapelle était empruntée pendant de longues années par les pèlerins qui se rendaient prier Notre Dame d'Auteyrac. La statue de la vierge est conservée dans l'église.





# VISSAC-AUTEYRAC

Un territoire chargé d'histoire



## VISSAC

### Au départ de Vissac

Ce circuit de découverte traverse plusieurs milieux naturels dont les gorges de la Fioule. C'est après avoir franchi Vailhac que vous pourrez retrouver Vissac et ainsi observer le château des Lafayette, ou encore l'Eglise de l'Exaltation de Sainte-Croix où se trouve le tombeau de Gilbert Motier de Champétières, grand-père du Marquis de Lafayette.



6 km



2 h



200 m positif



Intermédiaire

## Circuit de Vissac

6 km

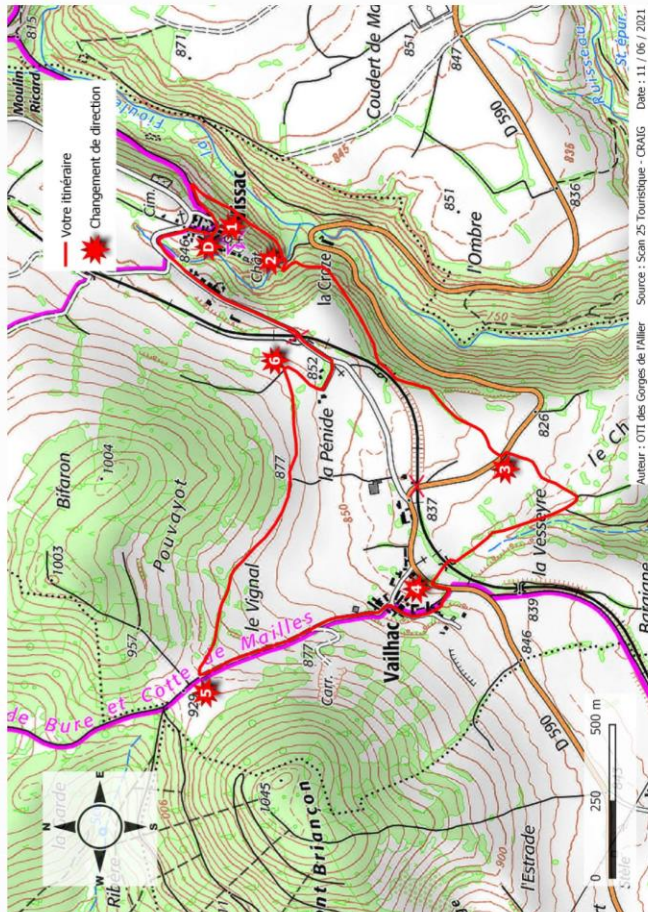
### PAS À PAS

- 1 Depuis la place de Vissac à hauteur de la fontaine suivre le GR300, Chemin de Saint-Michel, (balisage blanc et rouge) pour rejoindre la Vallée de la Fioule en contrebas sur 150m, virer ensuite à droite et continuer tout droit en suivant le tracé du parcours VTT (circuit n°10).
- 2 Après la descente virer à droite et continuer de suivre le balisage VTT en allant toujours tout droit, plus haut, délaissé le chemin à droite passant sous la voie du chemin de fer et continuer tout droit jusqu'à atteindre la route.
- 3 Au croisement, traverser la route et emprunter la piste sur votre droite. Suivre cette piste et virer à droite en délaissant les voies qui partent sur votre gauche puis continuer tout droit jusqu'à rejoindre la route.
- 4 Au croisement et à votre arrivée dans Vailhac virer à gauche puis à droite pour rejoindre le balisage du GRP Robe de Bure et Cotte de Mailles (balisage jaune et rouge). Après être passé devant l'ancienne assemblée de Vailhac continuer tout droit et virer à gauche pour rester sur le GRP.
- 5 Après avoir délaissé la carrière sur votre gauche, virer à droite au prochain croisement et continuer tout droit en délaissant le premier chemin à droite.
- 6 Au croisement virer à droite pour arriver jusqu'aux habitations, virer ensuite à gauche à hauteur de la croix pour regagner la route, continuer toujours tout droit, avant Vissac emprunter le chemin qui se trouve en contre bas sur votre droite. Une fois à la vierge qui marque l'entrée du bourg regagner la place de Vissac.

## LES BONNES PRATIQUES

### à adopter

- Je reste sur les sentiers et je respecte les cultures et clôtures.
- Je ne cueille pas de plantes et je préfère l'observation à distance de la faune sauvage.
- Je reste discret et j'évite tout bruit inutile (cri, musique...).
- Je tiens mon chien en laisse.
- Je ramène mes déchets avec moi, même les biodégradables.
- Pour mon confort et ma sécurité, je m'équipe du matériel adapté : chaussures, eau, coupe-vent, chapeau...



## PATRIMOINE

### LA FIOULE

La Fioule est une rivière qui prend sa source entre le col de Fix-Saint-Geney et la Boze à 1140m d'altitude. Il s'agit d'un affluent de l'Allier qui conflue à Saint Arcons d'Allier, elle traverse la commune du Nord Ouest au Sud Est. La vallée de la Fioule a connu une longue période de prospérité grâce notamment aux moulins. Certains sont en ruine le long de la Fioule comme notamment le Moulin Ricard à la limite des communes de Vissac-Auteyrac et de Siaugues Sainte Marie.

### LE CHÂTEAU DE VISSAC

Ce château en ruine occupe la pointe d'un éperon rocheux qui surplombe les gorges de la Fioule, son accès est de plain-pied depuis le village. Ce château forteresse formé de deux grands corps de Logis avec un grand portail de façon à avoir un pont levis et des fossés sur le devant disposait également de plusieurs étables, de granges, de jardins, de vergers, de prés et également de deux pigeonniers. La Tour située à gauche du portail d'entrée s'est écroulée en 1985. Il ne reste aujourd'hui qu'une partie du donjon qui servit de presbytère entre 1830 et 1949.

Il s'agit d'un ancien château féodal, berceau des derniers Lafayette. En effet, Gilbert du Motier de Lafayette « héros de l'indépendance des Etats-Unis » avait pour grand père Edouard-François du Motier de La Fayette seigneur et marquis de Vissac, qui habitait le château de Vissac de son vivant, décédé au château et il est inhumé dans l'église voisine de Vissac.

### L'EGLISE DE VISSAC

Classée au titre des Monuments Historiques depuis le 4 Mai 1910, l'Eglise de l'Exaltation de Sainte Croix de Vissac est construite en brèche volcanique ocre-rouge. Cet édifice dépendait du prieuré clunisien de Lavoute-Chilhac et desservait aussi bien la population que les moines présents à Vissac.

Ce monument possède un clocher-peigne à quatre arcatures, datant de 1601 où subsiste trois cloches. En effet, la dernière cloche porte le nom de la cloche perdue, d'après la légende elle serait enfouie dans le champ du château.

La façade méridionale est décorée d'une corniche à modillons à figures humaines, animales et végétales. Mais c'est surtout le portail de cette façade qui concentre le décor. Une frise sculptée joue le rôle de chapiteau et se prolonge en bandeaux sur les murs latéraux. La façade Ouest est surmontée d'une croix en fer forgé du 15<sup>ème</sup> au 17<sup>ème</sup> siècle. A l'intérieur de l'église vous pourrez admirer de très belles peintures murales datant du 15<sup>ème</sup> au 17<sup>ème</sup> siècle.

Le maître-autel situé dans la nef porte deux blasons, avec les armoiries de Charles Motier de La Fayette et de Marie Pons de la Grange son épouse. Subsiste également la sépulture du seigneur de Vissac baron de Saint Romain et Lafayette.

Sous l'église, il existe une cavité en contrebas qui alimente plusieurs rumeurs. Il y aurait, trois souterrains qui partiraient du château, l'un irait justement jusqu'à l'église, un autre jusqu'à Siaugues-Sainte-Marie et le dernier jusqu'à Chavaniac-Lafayette.





## Garage communal

Les travaux du garage de Lachaud sont terminés. L'aménagement intérieur est en cours de finition.



## Programme des manifestations des associations de la commune 2022

### Lachaud Petanque :

19 février : Tarot

28 mai et 17 septembre : concours de pétanque

### Comité des fêtes :

5 mars : Assemblée Générale

23 avril : Pachtette

26 juin : fête du four

10 juillet : fête d'été à Lachaud

13 juillet : feu d'artifice et bal gratuit

### 4X4 Auteyrac :

5 et 6 mars : Trans congères

### Rencontre :

14 et 15 août : fête d'Auteyrac

### Les marcheurs de Lachaud

4 septembre : randonnée des croix

### Causons-cousette :

Prévision d'un loto en cours d'année

En raison des mesures sanitaires liées au COVID, les manifestations peuvent être annulées.

## Etat civil

Madame Anna ALMERY : décédée le 4 janvier 2022 et inhumée à AUTEYRAC

Monsieur Bernard VINCHE : décédé le 5 janvier et inhumé le 8 janvier à AUTEYRAC

\*\*\*\*\*

Mention de décès le 30 décembre 2021 : Madame Simone BERTRAND, née à CHANTUZIER

## Elections

L'élection présidentielle se tiendra les dimanches 10 et 24 avril 2022

Les élections législatives auront lieu les dimanches 12 et 19 juin 2022

## Inscriptions sur les listes électorales

- En ligne jusqu'au 2 mars 2022 sur le site [service-public.fr](http://service-public.fr)
- Inscriptions en mairie jusqu'au 4 mars 2022 sur présentation d'un justificatif de domicile et pièce d'identité.



Rédaction et conception de l'actu :  
Commission jeunesse, affaires sociales, nouvelles technologies et loisirs  
**Thierry PAPARIC, Pascale BLAUGY et Yolande BONHOMME**

Pour recevoir l'Actu par mail...

Adresser votre demande à la mairie par mail : [mairie-vissac-auteyrac@orange.fr](mailto:mairie-vissac-auteyrac@orange.fr) ou par téléphone : 04 71 74 21 03